

The background features a dark blue field with several concentric circles in a lighter shade of blue. Scattered throughout are various geometric elements: small white squares, yellow and blue circles, and dashed lines with arrowheads in blue and red. The central text is framed by these elements.

Cahier statistique

des institutions de prévoyance

— ÉDITION 2022 —



CENTRE TECHNIQUE DES INSTITUTIONS DE PRÉVOYANCE

Acteur de la protection sociale
de demain



**Chiffres clés
des institutions de prévoyance**

P.3



**Données
d'environnement**

P.9



**Données du marché de l'assurance
assureurs, institutions
de prévoyance & mutuelles**

P.17



**Données du marché
des institutions de prévoyance**

P.27



**Solvabilité
des institutions de prévoyance**

P.35



**Données combinées
des groupes paritaires**

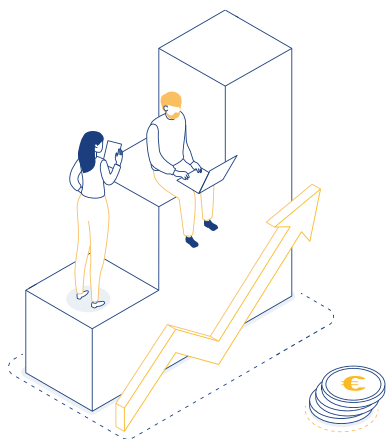
P.39



Chiffres clés

des institutions de prévoyance

Activités des IP



14,1 Mds €

Ce chiffre correspond aux cotisations des IP
(hors réassurance et acceptations)

Acceptations

 **2,1 Mds €**

Placements*

 **69,2 Mds €**

Engagements

 **55,8 Mds €**

Réserves

 **14,6 Mds €**

Résultat

 **166 M €**

*En valeur de réalisation
Source : États ENS 2021

Organismes adhérents

Par groupe de protection sociale d'appartenance

AG2R LA MONDIALE

- AG2R PRÉVOYANCE
- ARPÈGE PRÉVOYANCE

AGRICA

- AGRI PRÉVOYANCE
- CCPMA PRÉVOYANCE
- CPCEA

APICIL

- A2VIP
- APICIL PRÉVOYANCE

AUDIENS

- AUDIENS SANTÉ PRÉVOYANCE

BTPR

- CRP-BTP

CRC

- CAISSE RÉUNIONNAISE DE PRÉVOYANCE

IRCEM

- IRCEM PRÉVOYANCE

IRP Auto

- IRP AUTO IÉNA PRÉVOYANCE
- IRP AUTO PRÉVOYANCE SANTÉ

KLESIA

- CARCEPT PRÉVOYANCE
- IPRIAC
- KLESIA PRÉVOYANCE

LOURMEL

- CARPILIG PRÉVOYANCE

MALAKOFF HUMANIS

- CAPREVAL
- INPR
- IPSEC
- MALAKOFF HUMANIS PRÉVOYANCE

PRO BTP

- BTP PRÉVOYANCE

Hors groupe de protection sociale

- ANIPS
- APGIS
- CAPSSA
- CARCO
- CAISSE GÉNÉRALE DE PRÉVOYANCE DES CAISSES D'ÉPARGNE
- CIPREV (GROUPE VICTOR HUGO)
- IPBP
- IPECA PRÉVOYANCE
- KÉRIALIS PRÉVOYANCE
- UNIPRÉVOYANCE (GROUPE UGO)

Institution de retraite professionnelle supplémentaire

- INSTITUTION AUSTERLITZ

Institution de gestion de retraite supplémentaire

- IG-CRÉA

Structure de groupe assurantiel de groupe de protection sociale

- SGAPS AGRICA PRÉVOYANCE
- SGAPS IRCEM
- SGAPS UGO

Union d'institutions

- OCIRP

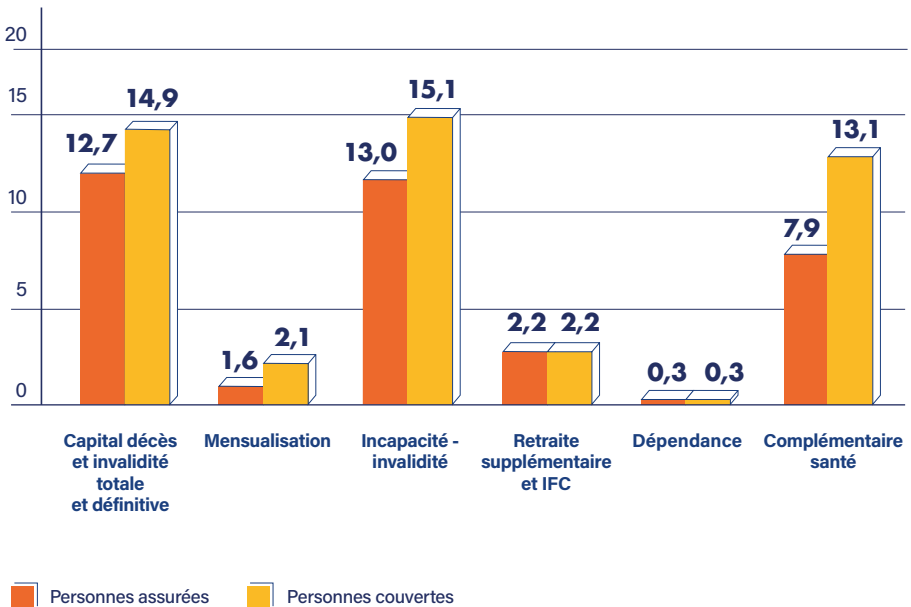
Nombre d'adhérents et de participants

2 M d'entreprises

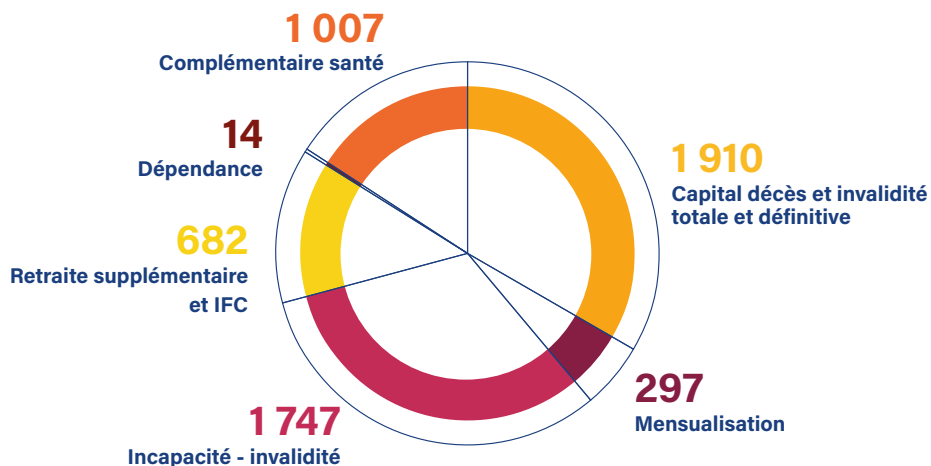
À la fin de l'année 2021, les institutions de prévoyance couvraient **2 millions d'entreprises** pour **13 millions de salariés**.



Estimation du nombre de personnes assurées (« participants ») et couvertes par garanties (en millions de personnes)



Estimation du nombre d'entreprises adhérentes par garanties (en milliers d'entreprises) ⁽¹⁾



Financement de l'économie ⁽²⁾

Les placements en valeur de marché
(y compris plus et moins values latentes)

69,2 Mds €

28,2 Mds €

sont consacrés au financement
de l'économie en 2021



Source :

(1) États ENS FR 14 - Questionnaire annuel CTIP 2021

(2) États ENS 2021

Action sociale

Répartition de l'action sociale en 2021 (en millions d'euros)

Aides individuelles

50,4 M €

Dont 69 % consacrés
à la prise en charge de cotisations
santé ou de frais médicaux
et de prévention

99,8 M €



consacrés à l'action sociale
par les institutions
de prévoyance en 2021

Aides collectives
et services d'action sociale

49,4 M €





2

Données d'environnement

Environnement macro économique



Hausse de la fiscalité des contrats collectifs complémentaires santé

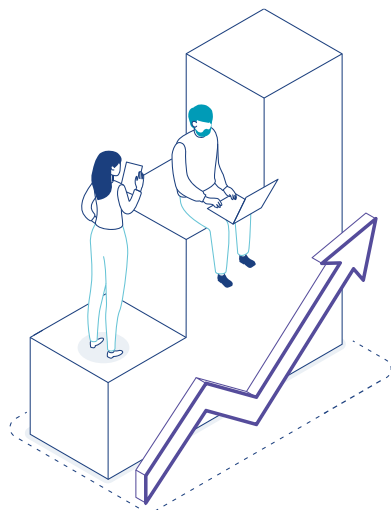
Depuis 2011, la TSA a doublé sur les complémentaires santé

de **6,27 %** à **13,27 %**
des cotisations

+6 %
de fiscalisation
de la part patronale

+1,7 %
de hausse
de la CSG/CRDS

+3,9 %
de taxe Covid
en 2020 et 2021



Depuis 2011, le montant
de l'évolution annuelle
de la CSBM⁽¹⁾ est de

1,7 %⁽²⁾

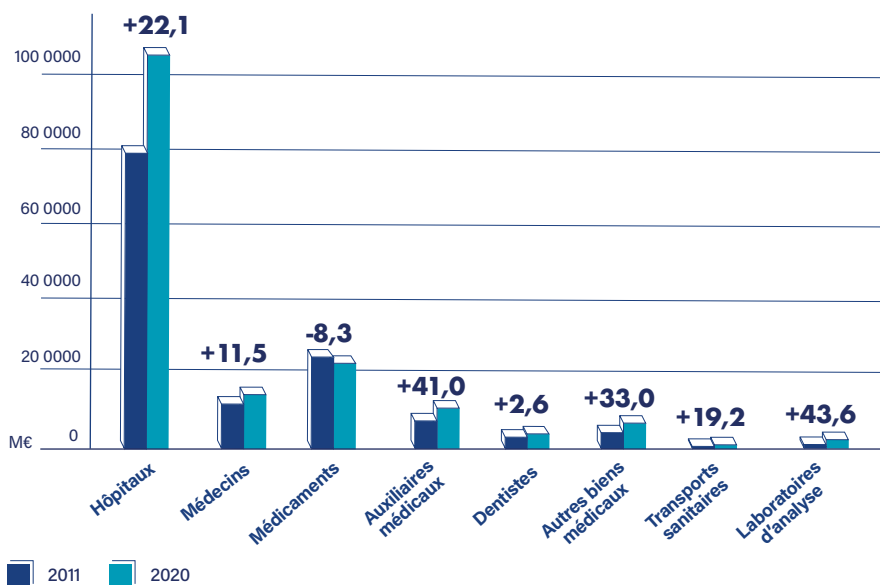
(1) Consommation des Soins et Biens Médicaux

(2) Évolution de la CSBM entre 2011 et 2020

Source : DREES : Comptes de la santé en 2020, édition 2021

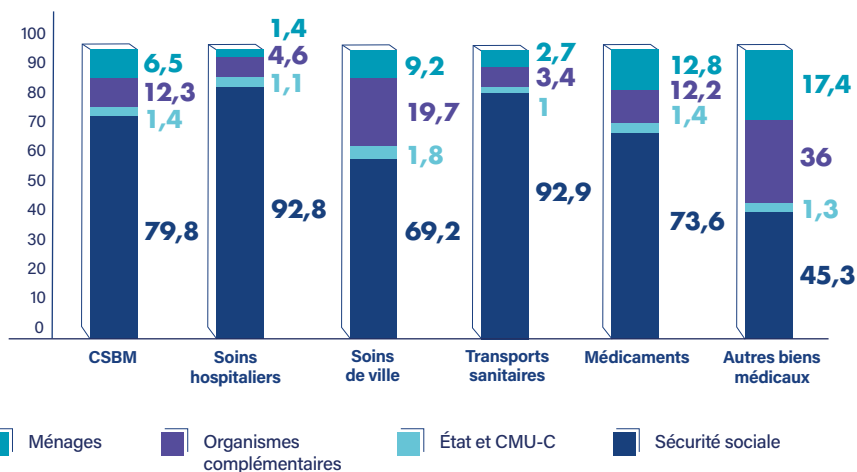
Évolution des principaux postes de dépenses (entre 2011 et 2020)

(tous financeurs) en %



Structure de la dépense des financeurs de la CSBM⁽¹⁾ en 2020

(tous financeurs) en %



(1) Consommation des Soins et Biens Médicaux
Source : DREES - Comptes de la santé 2020, édition 2021

Environnement macro économique

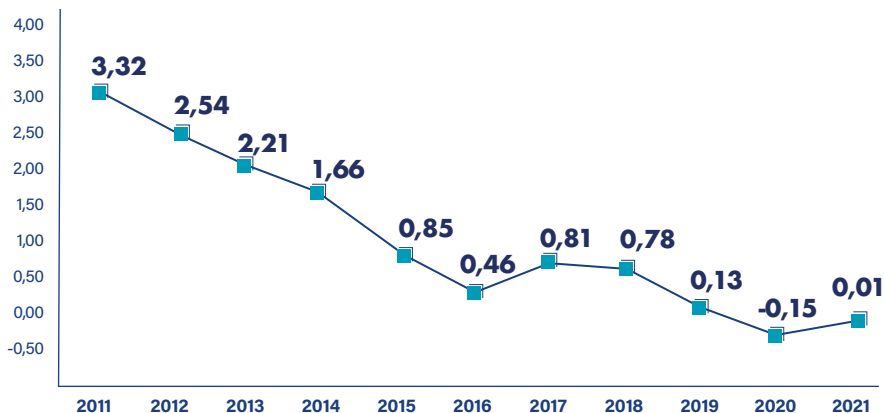
En moyenne



Sur 10 ans, de 2011 à 2021, le taux d'activité
des 55-64 ans a progressé de

+20% ⁽³⁾

Taux des emprunts d'État à 10 ans (Moyenne annuelle) en %



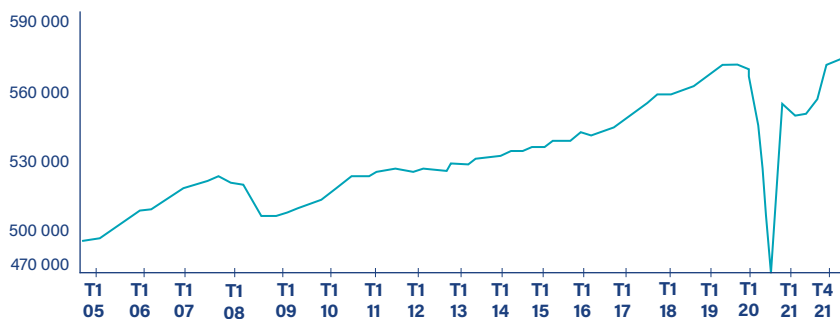
Source :

(1) INSEE - Variation de l'indice des prix à la consommation (IPC) entre 2012 et 2022

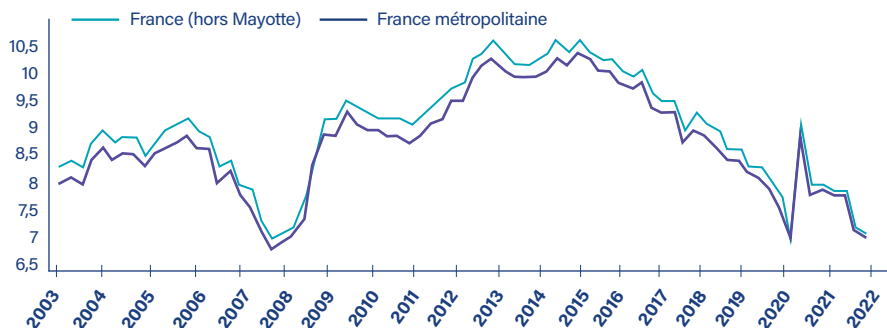
(2) INSEE - Évolution du SMIC brut mensuel entre 2011 et 2021 en moyenne annuelle

(3) INSEE - Taux d'activité selon le sexe et l'âge - Données annuelles de 1975 à 2020

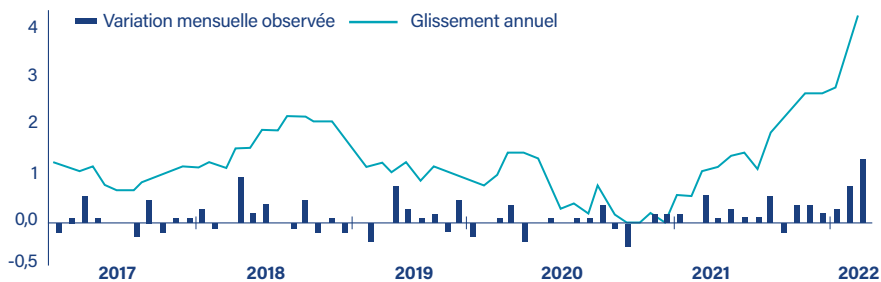
Produit intérieur brut - Volume aux prix de l'année précédente chaînés - Série CVS - CJO (en millions d'euros)



Taux de chômage au sens du BIT (données CVS en moyenne trimestrielle en %)



Évolution de l'indice des prix à la consommation (en %)



Champs : France hors Mayotte

Les dépenses de la Sécurité sociale en 2020

Dépenses d'indemnités journalières (en millions d'euros)

| | 2011 | 2016 | 2017 | 2018 | 2019 | 2020 |
|---|--------|--------|--------|--------|--------|--------|
| Ensemble | 13 078 | 14 280 | 14 748 | 15 292 | 15 929 | 19 021 |
| Évolution (en %) | 1,6 | 2,9 | 3,3 | 3,7 | 4,2 | 19,4 |
| Maladie | 7 001 | 7 926 | 8 216 | 8 512 | 8 826 | 11 778 |
| Évolution (en %) | 1,8 | 4,3 | 3,7 | 3,6 | 3,7 | 33,4 |
| Accidents du travail - maladies professionnelles | 2 839 | 3 120 | 3 286 | 3 499 | 3 752 | 3 986 |
| Évolution (en %) | 3,4 | 4,0 | 5,3 | 6,5 | 7,2 | 6,3 |
| Maternité | 3 239 | 3 234 | 3 245 | 3 281 | 3 351 | 3 257 |
| Évolution (en %) | -0,2 | -1,3 | 0,4 | 1,1 | 2,1 | -2,8 |

Champ : France, ensemble des régimes de base d'assurance maladie, hors fonction publique
(données non disponibles)

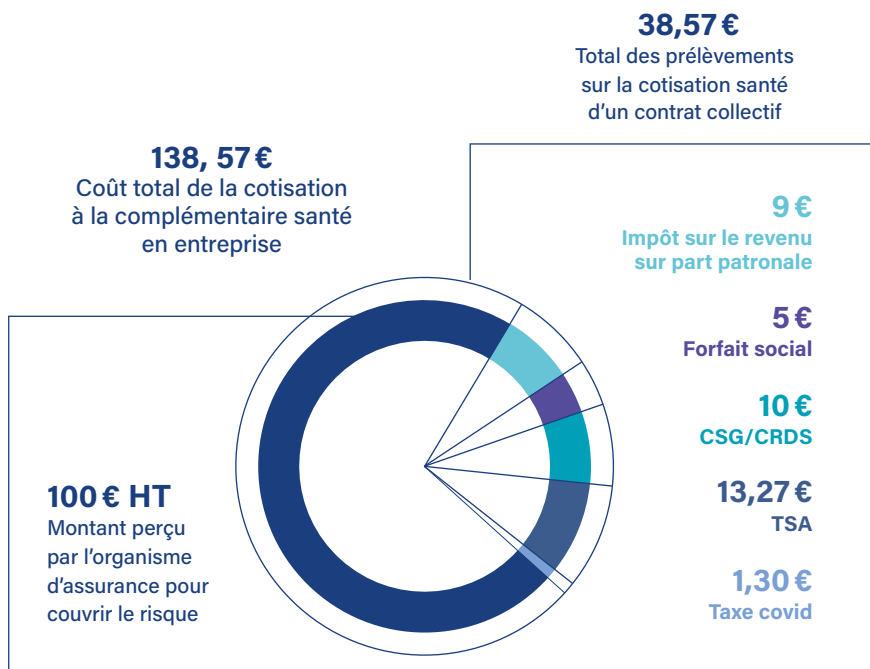
Compléments d'indemnités journalières versés par les organismes complémentaires (en milliards d'euros)

| | 2012 | 2016 | 2017 | 2018 | 2019 | 2020 |
|----------------------------|------|------|------|------|------|------|
| Organismes complémentaires | 5,1 | 5,1 | 5,2 | 5,6 | 5,7 | 6,4 |
| Évolution (en %) | | 0,0 | 3,0 | 6,8 | 1,9 | 12,0 |
| Mutuelles | 0,5 | 0,4 | 0,4 | 0,5 | 0,5 | 0,5 |
| Institutions de prévoyance | 1,6 | 1,8 | 1,8 | 2,0 | 1,9 | 2,1 |
| Sociétés d'assurance | 3,1 | 2,9 | 3,0 | 3,1 | 3,3 | 3,7 |

Champ : Organismes complémentaires ayant rendu leurs comptes à l'ACPR au 31/12 de chaque année

Fiscalité des contrats santé

Un contrat collectif santé lourdement taxé, à hauteur de 38,57 % de la cotisation hors taxes en 2021



Paiement de 113,27€
de cotisation TTC (dont au moins 50 % par l'employeur)



Chaque année, les contrats collectifs contribuent pour
7,5 Mds € à la solidarité nationale



3

Données du marché de l'assurance

assureurs, institutions de prévoyance
& mutuelles

Données de l'assurance en France

Décomposition du Chiffre d'affaires Assurance

(en millions d'euros)

| | 2019 | 2020 |
|---|-------|-------|
| Primes en assurance | 315,8 | 283,4 |
| Affaires directes | 260,4 | 232,6 |
| <i>Dont Prévoyance et Santé</i> | 61,9 | 61,5 |
| Acceptations de réassurance | 40,0 | 33,8 |
| Primes collectées à l'étranger (via LPS et succursales) | 15,3 | 17,0 |

Décomposition du Chiffre d'affaires Assurance Vie

(en millions d'euros)

| | 2019 | 2020 |
|---|-------|-------|
| Primes en assurance Vie | 171,7 | 137,6 |
| Affaires directes | 150,0 | 120,7 |
| Acceptations de réassurance | 16,2 | 12,9 |
| Primes collectées à l'étranger (via LPS et succursales) | 5,5 | 4,0 |

Décomposition du Chiffre d'affaires Assurance Non Vie

(en millions d'euros)

| | 2019 | 2020 |
|---|-------|-------|
| Primes en assurance Non-Vie | 144,1 | 145,8 |
| Affaires directes | 110,4 | 111,9 |
| Acceptations de réassurance | 23,8 | 20,9 |
| Primes collectées à l'étranger (via LPS et succursales) | 9,8 | 13,0 |

Données du marché de la santé et de la prévoyance

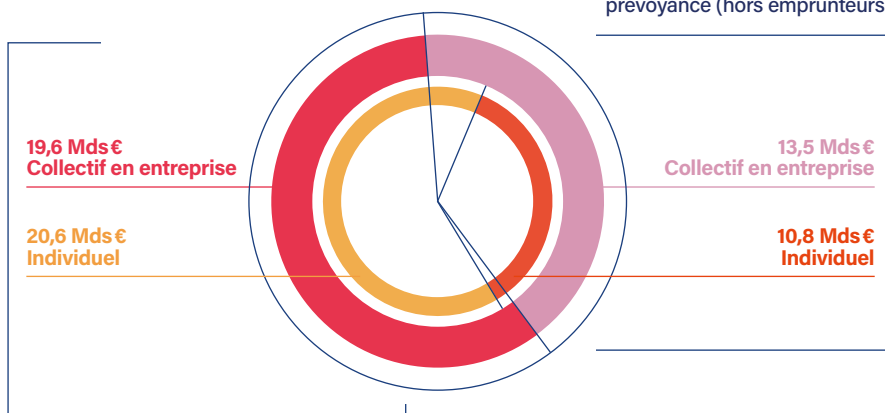
64,4 Mds€

Ce chiffre correspond aux cotisations totales prévoyance et santé en 2021 (hors contrats emprunteurs)



24,3 Mds€

prévoyance (hors emprunteurs)

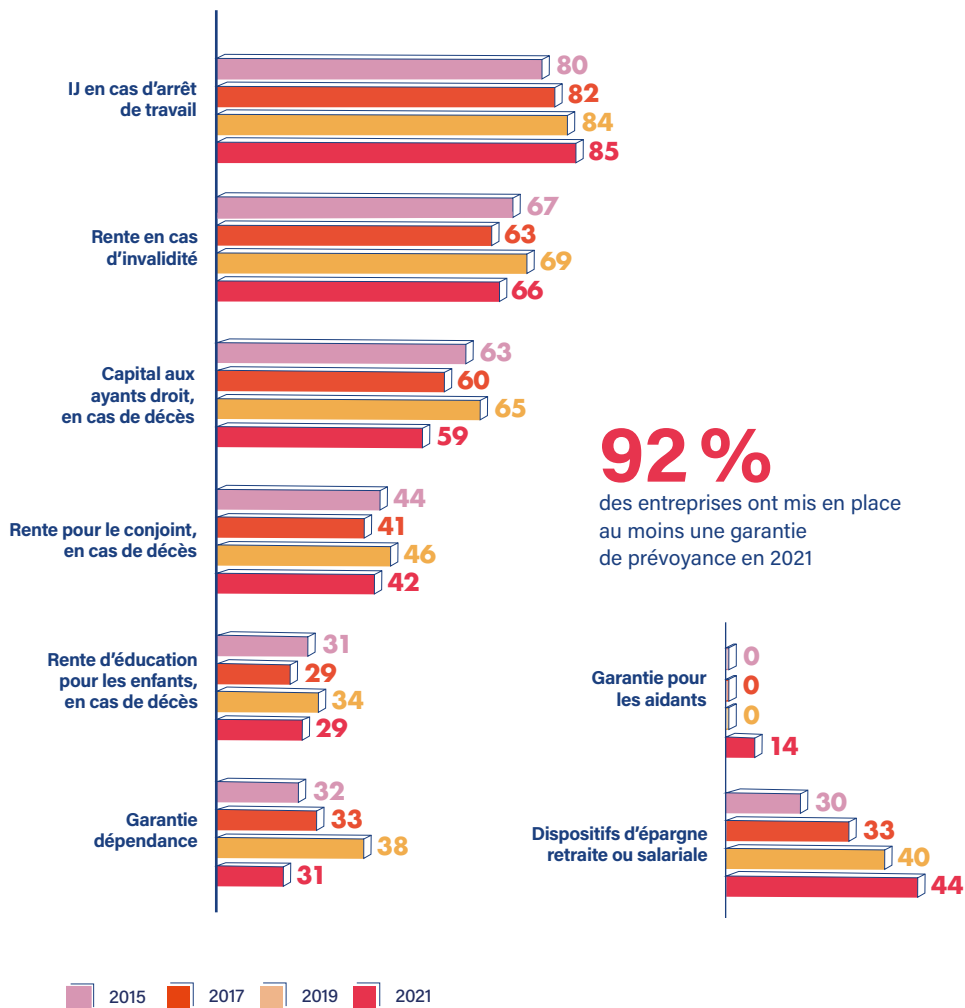


40,1 Mds€

Complémentaire santé

Taux de couverture

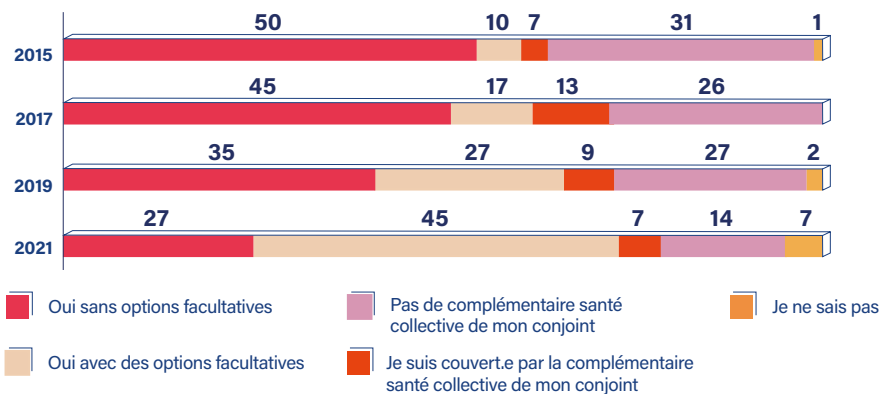
Évolution des taux de couverture par type de garantie de prévoyance



Les taux de couverture en complémentaire santé

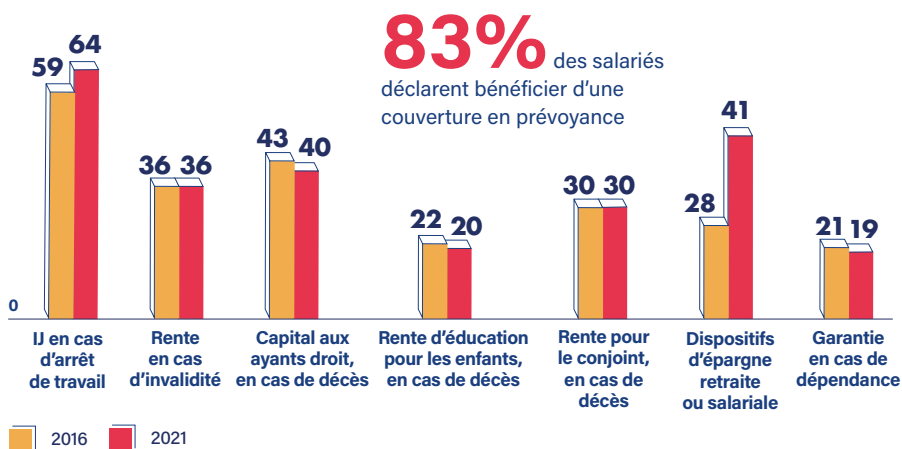
(en % d'évolution entre 2015 et 2021)

8 salariés sur 10 déclarent bénéficier d'une complémentaire santé dans leur entreprise ou via celle de leur conjoint.



Prévoyance : un niveau élevé de couverture (en %)

Globalement, des taux élevés de couverture en prévoyance.



Source : Baromètre CRÉDOC/CTIP - Années : 2015, 2017, 2019 et 2021 / Ensemble des salariés, Réponses multiples 2015, 2017 et 2019 : Interrogation téléphonique / 2016 et 2021 : Interrogation en ligne

Les accords de branche en santé



10,6 millions de salariés
sont couverts par un accord de branche en frais de santé,
dont 7,6 millions par les 22 branches de plus de 100 000 salariés

I Mode de calcul de la cotisation

| Assiette de la cotisation | Cotisation salarié isolé | Cotisation famille |
|--|--------------------------|-----------------------------------|
| PMSS 40 % des grands accords | 0,84 % à 1,48 % du PMSS | 2 % du PMSS |
| Forfait 20 % des grands accords | 28 à 45 € | 50 € |
| Rémunération brute 15 % des grands accords | 1,57 % à 3,20 % | |
| Rémunération brute + PMSS 15 % des grands accords | | 0,77 % à 1,02 % + 1 % à 1,32 % |
| Aucune assiette définie 10 % des grands accords | | |

I Garanties facultatives : exemples de tarif négocié par accord de branche

| | Cotisation exprimée en forfait ⁽¹⁾ | Cotisation exprimée en % du PMSS 2022 ⁽²⁾ |
|------------------------|--|--|
| Niveau facultatif 1 | Conjoint : 54 € Salarié + enfant : 62 € | Conjoint : 1,06 % (soit 36 €) Enfant : 0,60 % (soit 20 €) |
| Niveau facultatif 2 | Conjoint : 67 € Salarié + enfant : 77,50 € | Conjoint : 1,60 % (soit 54 €) Enfant : 0,91 % (soit 31 €) |
| Niveau facultatif 3 | Conjoint : 90 € Salarié + enfant : 102,50 € | Conjoint : 2,14 % (soit 73 €) Enfant : 1,30 % (soit 45 €) |
| Niveau facultatif 4 | | Conjoint : 2,71 % (soit 93 €) Enfant : 1,67 % (soit 57 €) |

(1) Bureaux d'études techniques et sociétés de conseils (avenant du 3 novembre 2020)

(2) Hospitalisation privée à but non lucratif (avenant du 17 mai 2018)

Source : « État des lieux dans les conventions collectives de plus de 100 000 salariés », étude CTIP édition 2022

Niveau de prise en charge des garanties dans les grands accords de branche

I Les dépenses hospitalières

| | Minimum | Maximum |
|----------------------|---------|---------|
| Chambre particulière | 20 € | 90 € |
| Lit accompagnant | 15 € | 51 € |

I L'optique

| | Minimum | Maximum |
|--|---------|---------|
| Équipements simples | 125 € | 420 € |
| Équipements complexes unifocaux | 200 € | 544 € |
| Équipements complexes multifocaux | 200 € | 700 € |
| Équipements très complexes | 200 € | 800 € |
| Forfait chirurgie réfractive (par œil) | 130 € | 1100 € |
| Lentilles remboursées ou non par la Sécurité sociale | 40 € | 320 € |

I Les prothèses auditives

| | Minimum | Maximum |
|---|---------|---------|
| Assuré de 20 ans ou moins (par oreille) | 560 € | 1 700 € |
| Assuré de plus de 20 ans (par oreille) | 400 € | 1 700 € |

I Les soins dentaires



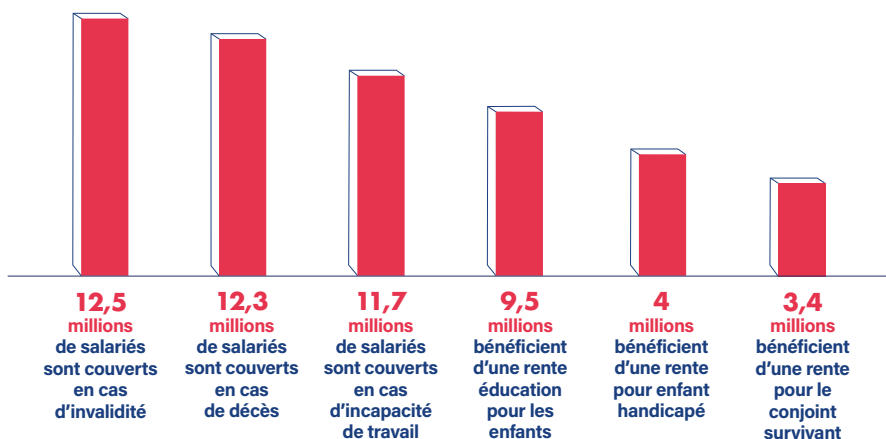
17 accords sur 21 prennent en charge 100 % de la base de remboursement des soins conservateurs. 4 accords prennent en charge des dépassements (105 % à 150 % de la base de remboursement).

Les accords de branche en prévoyance



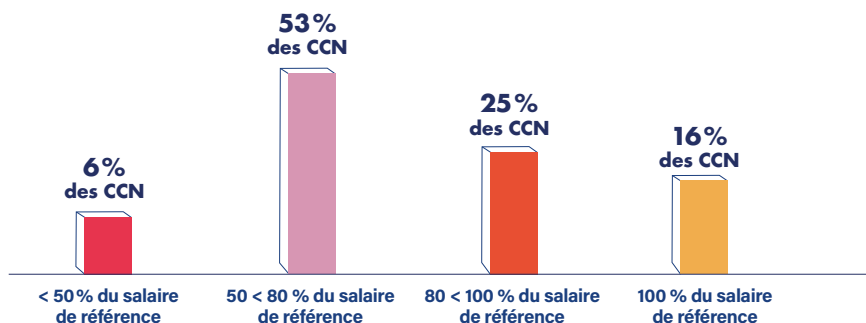
16,6 millions de salariés sont couverts par un accord de branche en prévoyance, dont 12,5 millions par les 35 branches de plus de 100 000 salariés

I Le nombre de salariés couverts par garantie



I Les indemnités pour arrêt de travail (incapacité)

En moyenne, les accords de branche prévoient d'indemniser l'arrêt de travail à hauteur de 75 % du salaire de référence.



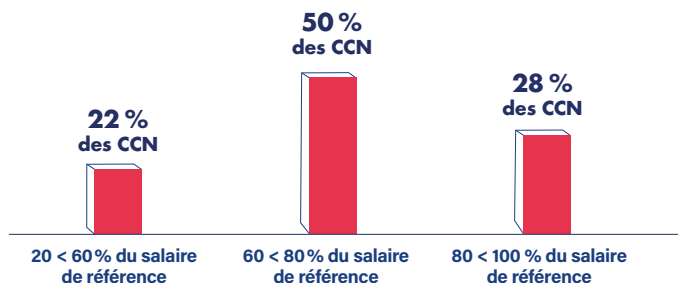
I Les garanties Invalidité

Pension invalidité 1^{ère} catégorie :

en moyenne, la rente est égale à 40 % du salaire

Pension invalidité 2^{ème} et 3^{ème} catégorie :

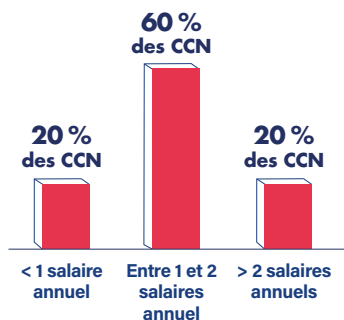
en moyenne, la rente est égale à 70 % du salaire



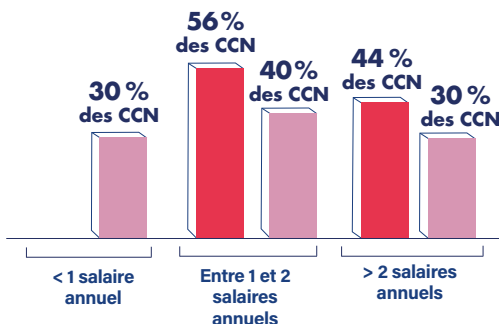
I Les garanties décès

En moyenne, le capital décès est compris entre 1 et 2 années de salaire.

Capital identique selon la situation familiale (66% des CCN)



Capital différencié selon la situation familiale (34% des CCN)



■ Marié, pacsé, concubin
■ Célibataire, veuf, divorcé

I Les rentes de conjoint et d'éducation

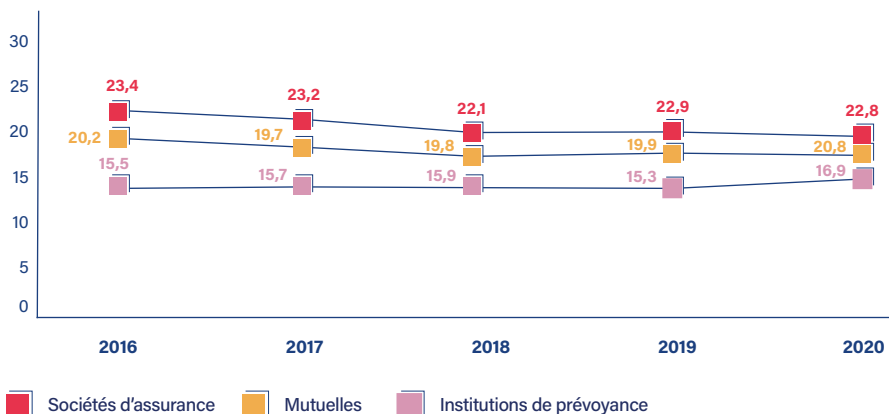


Les 3/4 des accords de branche choisissent d'ajouter la garantie rente de conjoint et d'éducation aux capitaux décès.

Comparaison des frais de gestion de gestion en santé

Frais de gestion

(en % des cotisations affaires directes)





Données du marché

des institutions de prévoyance

Cotisations

Comparaison 2020 / 2021 (en millions d'euros)

| | Cotisations ⁽¹⁾ | | |
|---|----------------------------|---------------|-------------|
| | 2020 | 2021 | Var 21 / 20 |
| Total Complémentaire santé | 6 331 | 6 819 | 7,7% |
| Décès, rentes d'éducation et de conjoint | 2 045 | 2 224 | 8,8% |
| Incapacité, invalidité, dépendance ⁽²⁾ | 3 809 | 4 230 | 11,1% |
| Total Prévoyance | 5 854 | 6 454 | 10,3% |
| Total Retraite supplémentaire | 839 | 834 | -0,6% |
| Total | 13 024 | 14 107 | 8,3% |

Historique sur 10 ans (en millions d'euros)

| | 2012 | 2013 | 2014 | 2015 | 2016 | 2017 | 2018 | 2019 | 2020 | 2021 |
|-------------------------------|---------------|---------------|---------------|---------------|---------------|---------------|---------------|---------------|---------------|---------------|
| Total Prévoyance | 5 459 | 5 734 | 6 162 | 5 946 | 5 691 | 5 927 | 5 935 | 6 059 | 5 854 | 6 454 |
| Total Santé | 5 658 | 6 122 | 6 200 | 6 236 | 6 482 | 6 673 | 6 580 | 6 510 | 6 331 | 6 819 |
| Total Retraite supplémentaire | 940 | 979 | 968 | 930 | 908 | 860 | 926 | 919 | 839 | 834 |
| Total | 12 057 | 12 835 | 13 330 | 13 111 | 13 081 | 13 460 | 13 441 | 13 488 | 13 024 | 14 107 |

(1) Affaires directes, hors réassurance et acceptations

(2) Le décès accidentel figure en incapacité invalidité

Sources : États ENS

Prestations

Comparaison 2020 / 2021 (en millions d'euros)

| | Prestations ⁽¹⁾ | | |
|---|----------------------------|---------------|-------------|
| | 2020 | 2021 | Var 21 / 20 |
| Total Complémentaire santé | 5 513 | 5 865 | 6,4% |
| Décès, rentes d'éducation et de conjoint | 1 501 | 1 562 | 4,1% |
| Incapacité, invalidité, dépendance ⁽²⁾ | 4 295 | 4 269 | -0,6% |
| Total Prévoyance | 5 796 | 5 831 | 0,6% |
| Total Retraite supplémentaire | 1 043 | 1 091 | 4,6% |
| Total | 12 352 | 12 787 | 3,5% |

Historique sur 10 ans (en millions d'euros)

| | 2012 | 2013 | 2014 | 2015 | 2016 | 2017 | 2018 | 2019 | 2020 | 2021 |
|-------------------------------|---------------|---------------|---------------|---------------|---------------|---------------|---------------|---------------|---------------|---------------|
| Total Prévoyance | 5 330 | 5 643 | 5 683 | 5 747 | 5 377 | 5 592 | 5 813 | 5 443 | 5 796 | 5 831 |
| Total Santé | 5 324 | 5 550 | 5 431 | 5 334 | 5 689 | 5 680 | 5 597 | 5 782 | 5 513 | 5 865 |
| Total Retraite supplémentaire | 1 349 | 1 428 | 1 223 | 1 273 | 1 132 | 1 048 | 1 015 | 1 131 | 1 043 | 1 091 |
| Total | 12 004 | 12 621 | 12 337 | 12 354 | 12 198 | 12 320 | 12 425 | 12 356 | 12 352 | 12 787 |

(1) Affaires directes, hors réassurance et acceptations

(2) Le décès accidentel figure en incapacité invalidité

Sources : États ENS

Focus sur les dépenses de santé

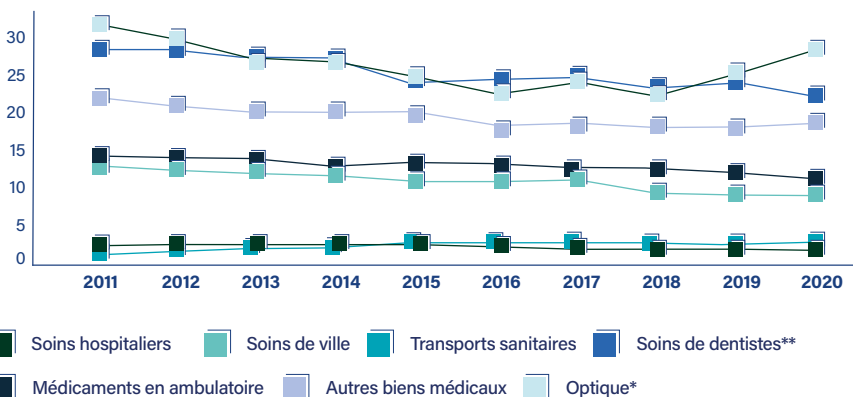
Structure du financement

des grands postes de la CSBM en 2020 en %

| | Ensemble de la CSBM | Soins hospitaliers | Soins de ville* | Médicaments | Autres biens médicaux** | Transports sanitaires |
|-------------------------------|---------------------|--------------------|-----------------|-------------|-------------------------|-----------------------|
| Sécurité sociale | 79,8 | 92,8 | 69,2 | 73,6 | 45,3 | 92,9 |
| État, CSS, organismes de base | 1,4 | 1,1 | 1,8 | 1,4 | 1,3 | 1 |
| Organismes complémentaires | 12,3 | 4,6 | 19,7 | 12,2 | 36 | 3,4 |
| Ménages | 6,5 | 1,4 | 9,2 | 12,8 | 17,4 | 2,7 |

Reste à charge des ménages

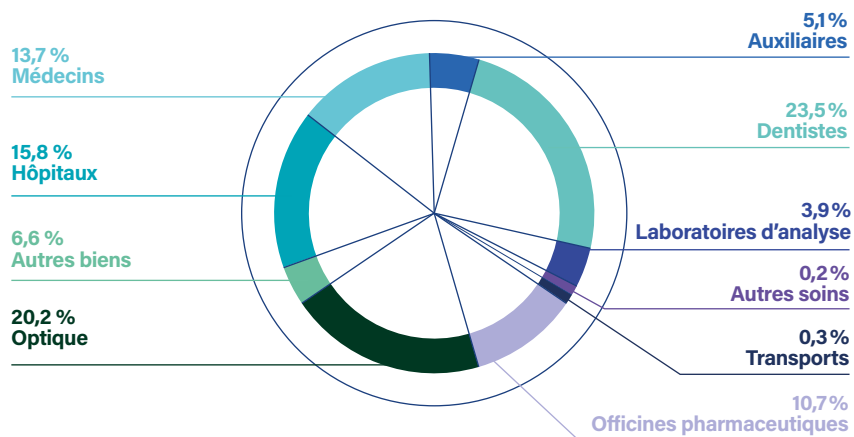
pour les principaux postes de la CSBM en % de la consommation par poste



* Le poste « optique » est inclus dans le poste « autres biens médicaux ».

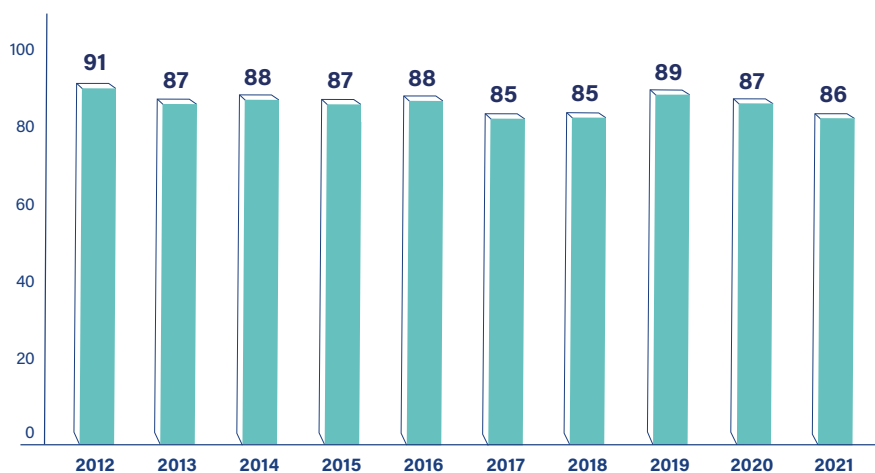
** Le poste « soins de dentistes » est inclus dans le poste « soins de ville » : il comprend notamment les prothèses dentaires. Lecture : en 2020, le reste à charge des ménages pour les soins de ville représente 9,2 % de la consommation de ce poste.

Poids des prestations santé des institutions de prévoyance en 2021



Taux de remboursement des institutions de prévoyance en complémentaire santé (historique sur 10 ans)

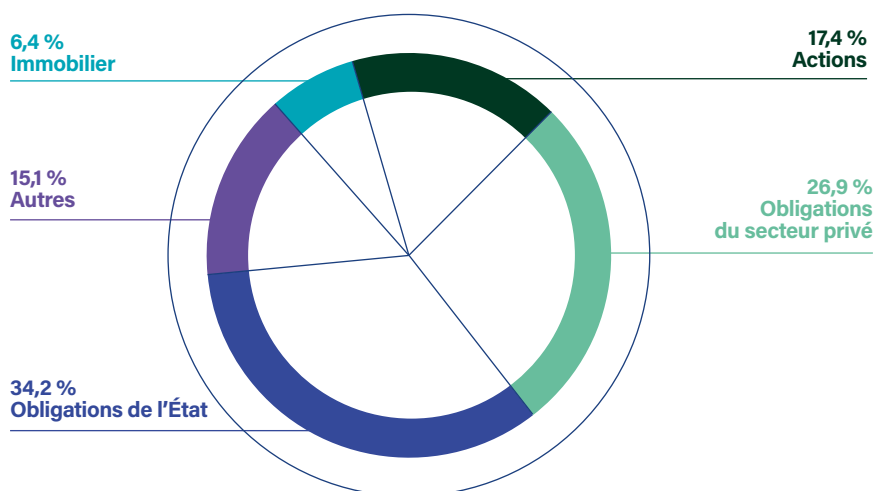
Montant des prestations versées pour 100 € de cotisations HT



Focus sur les placements des IP

I Les placements en valeur de marché

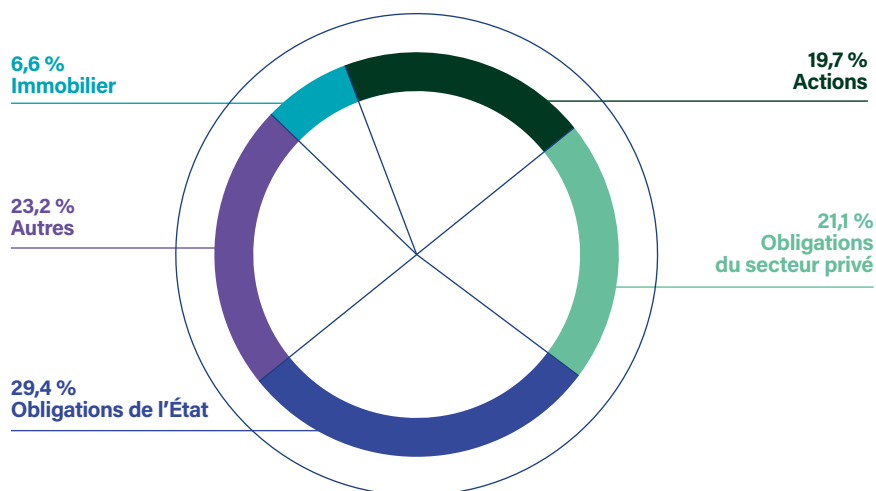
2020



70,5 Mds€

I Les placements en valeur de marché

2021



69,2 Mds€

Évolution de -1,7 %

Classement des IP

| | Classement des institutions* (données sociales) | Cotisations Affaires directes** | | Résultats** | Fonds propres** |
|-----------|--|---------------------------------|-------------|-------------|-----------------|
| | | 2021 | Var 21 / 20 | 2021 | 2021 |
| 1 | GRUPE MALAKOFF HUMANIS | 3 208 725 | 2,2% | 72 112 | 3 434 222 |
| 2 | GRUPE PRO BTP | 2 705 608 | 11,1% | 135 363 | 3 681 231 |
| 3 | GRUPE AG2R LA MONDIALE | 2 572 125 | 15,7% | -74 098 | 1 119 548 |
| 4 | GRUPE KLESIA | 1 034 399 | 11,8% | 7 418 | 455 422 |
| 5 | UNIPRÉVOYANCE (GPE UGO) | 659 946 | 6,5% | 1 351 | 127 971 |
| 6 | GRUPE APICIL | 646 469 | 11,4% | -3 346 | 543 040 |
| 7 | GRUPE IRP AUTO | 580 740 | 10,7% | 3 270 | 625 138 |
| 8 | GRUPE AGRICA | 566 724 | -4,3% | -72 735 | 980 889 |
| 9 | APGIS | 524 088 | 5,9% | 3 524 | 183 066 |
| 10 | AUDIENS | 277 729 | 7,5% | -8 199 | 179 532 |
| 11 | IPECA PRÉVOYANCE | 218 813 | 3,4% | 2 891 | 201 413 |
| 12 | GRUPE IRCEM | 209 783 | 16,1% | 13 032 | 709 989 |
| 13 | ANIPS | 176 193 | 17,9% | 585 | 15 049 |
| 14 | OCIRP | 167 700 | 14,6% | 7 365 | 487 619 |
| 15 | CGPCE | 159 561 | 1,4% | 36 041 | 895 287 |
| 16 | Autres institutions | 398 305 | 3,5% | 41 571 | 937 156 |
| | Total | 14 106 908 | 8,3% | 166 146 | 14 576 573 |

* Somme des données sociales pour les institutions de prévoyance d'un même groupe

** En milliers d'euros



5

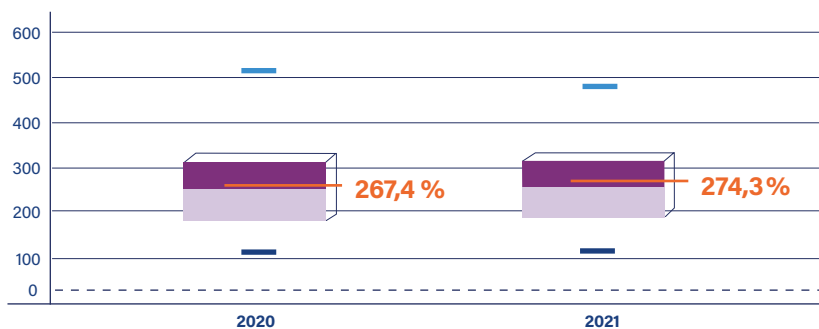
Solvabilité

des institutions de prévoyance

Ratio de couverture de la marge de solvabilité (SCR et MCR)

Taux de couverture du SCR

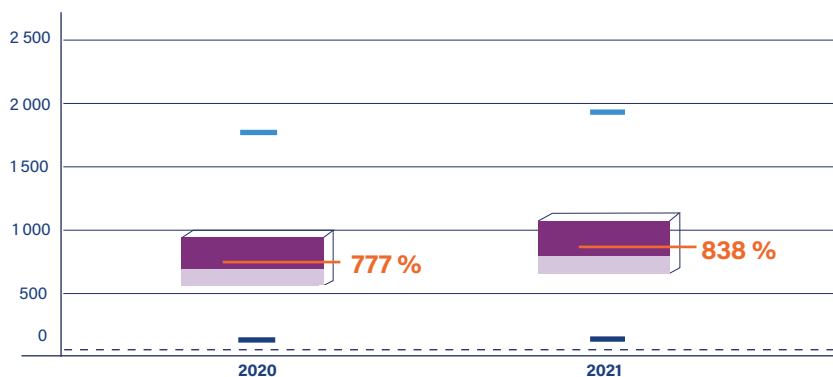
en %



Écart Q2-Q1 Écart Q3-Q2 Moyenne Min Max

Taux de couverture du MCR

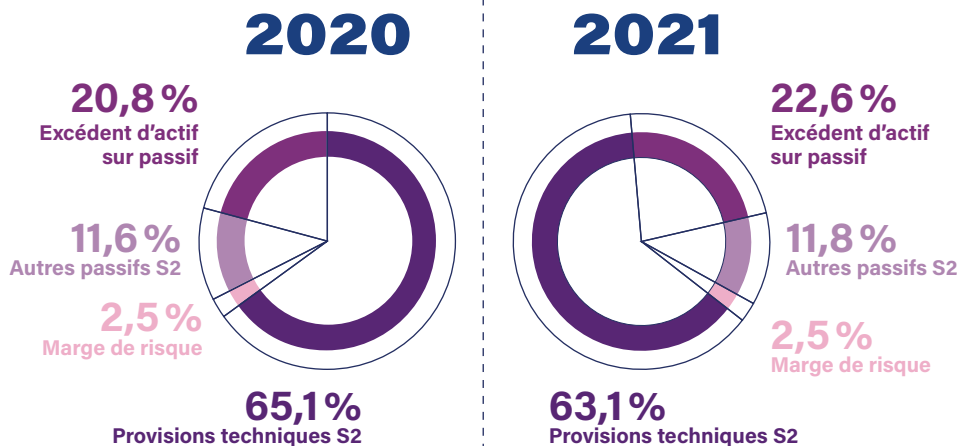
en %



Écart Q2-Q1 Écart Q3-Q2 Moyenne Min Max

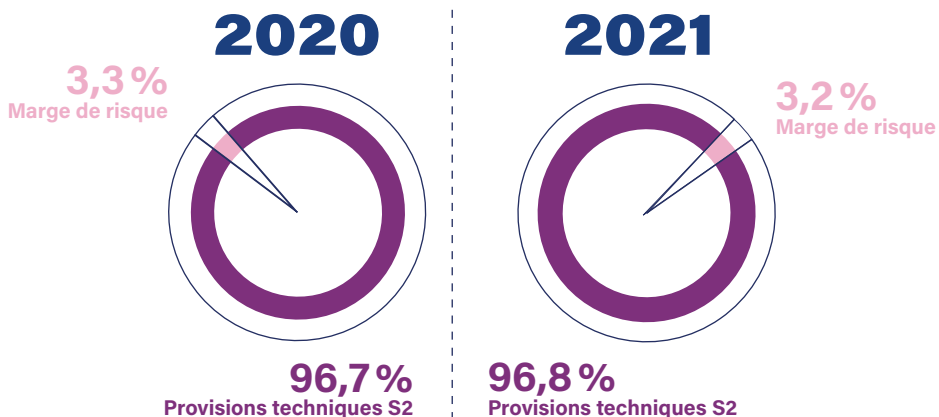
Structure du bilan prudentiel

I Composition moyenne du bilan S2 des IP



Structure des provisions techniques S2

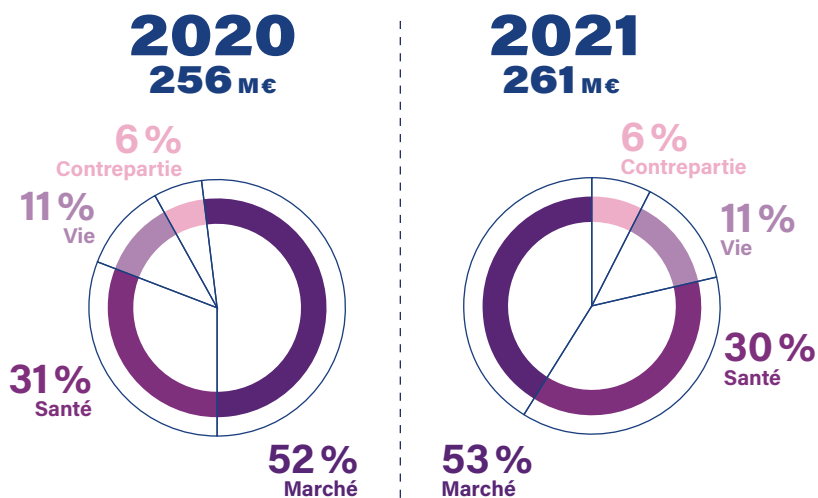
I Composition moyenne des provisions S2 des IP



Poids des modules du capital de solvabilité requis (SCR)

| SCR NET | Moyenne non pondérée | |
|--|----------------------|---------------|
| | 2020 | 2021 |
| Marché | 169,59 | 186,71 |
| Contrepartie | 20,00 | 22,24 |
| Vie | 34,92 | 37,63 |
| Santé | 100,02 | 104,71 |
| SCR | 256,02 | 261,30 |
| Fonds propres éligibles pour couvrir le SCR | 596,30 | 620,17 |
| MCR | 79,41 | 82,36 |
| Fonds propres éligibles pour couvrir le MCR | 569,78 | 592,67 |

Capital de solvabilité requis NET Moyenne



Source : États QRT 2021 des IP - SCR - S25.01.01

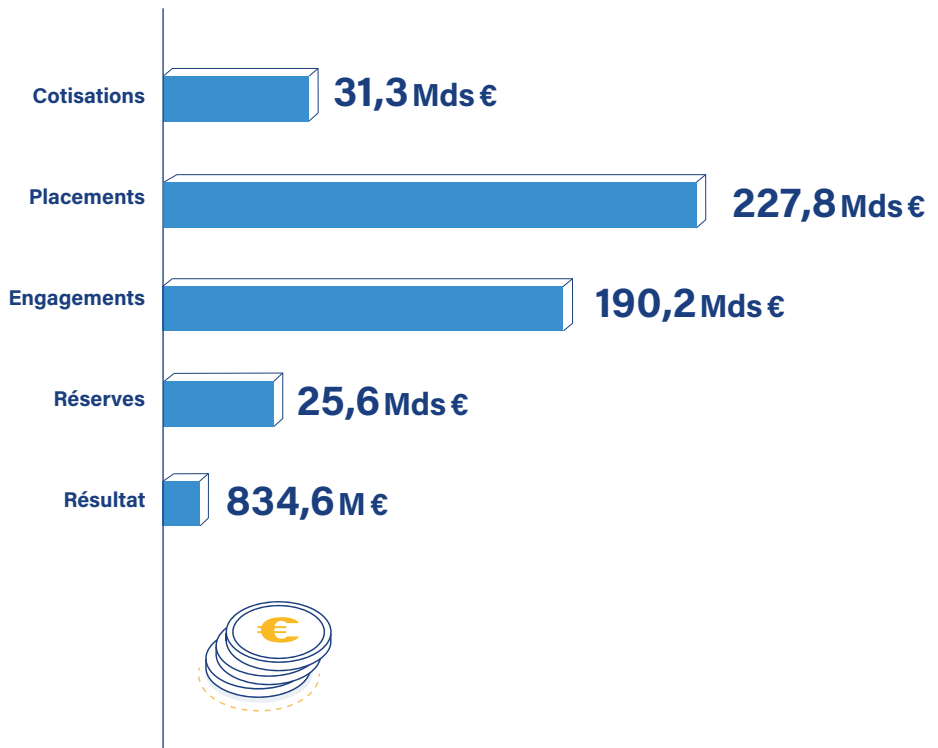


Données combinées

des groupes paritaires

Données clés des groupes combinés

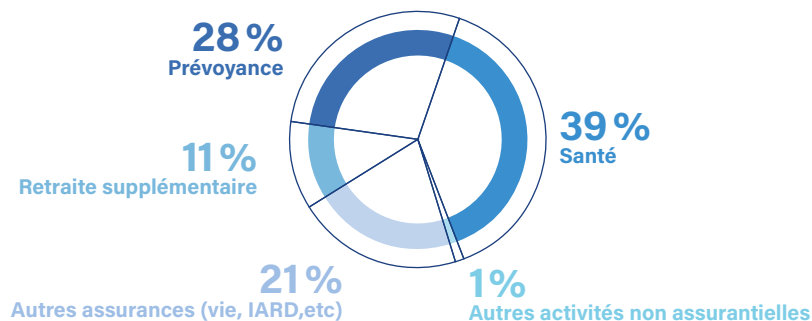
I Comptes combinés



Chiffre d'affaires combiné

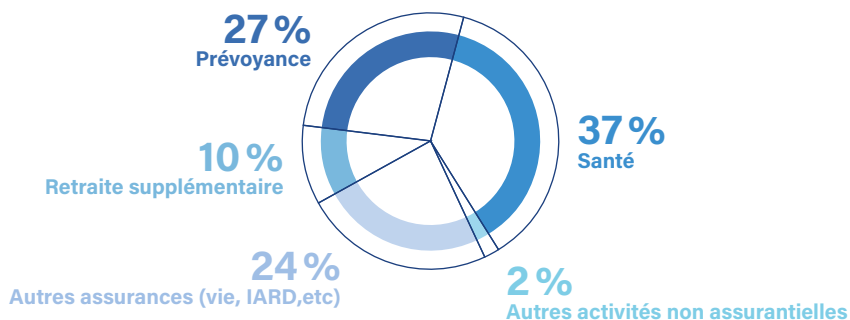
I Chiffre d'affaires 2020

27,8 Mds€



I Chiffre d'affaires 2021

31,3 Mds€



 **+ 12,9 %
d'évolution**
par rapport à 2020

Contribution au chiffre d'affaires combiné

Santé

11,8 Mds€


+7,2%
de hausse*

Prévoyance

8,4 Mds€


+9,0%
de hausse*

Retraite supplémentaire

3,0 Mds€


+3,6%
de hausse*

Autres assurances (vie, etc)

7,5 Mds€


+28,6%
de hausse*

* par rapport à 2020

| (milliards d'euros) | Contribution des institutions de prévoyance | Contribution des mutuelles | Contribution des SA et SAM | Contribution des autres organismes | Total |
|-------------------------------------|---|----------------------------|----------------------------|------------------------------------|-------------|
| Complémentaire santé | 7,5 | 2,6 | 1,7 | | 11,8 |
| Prévoyance | 7,1 | 0,1 | 1,2 | | 8,4 |
| Retraite supplémentaire | 0,8 | | 2,2 | | 3,0 |
| Autres activités assurantielles | | | 7,5 | | 7,5 |
| Autres activités non assurantielles | | | | 0,6 | 0,6 |
| Total | 15,4 | 2,7 | 12,6 | 0,6 | 31,3 |

Source : Questionnaire annuel du CTIP 2021

Classement des groupes combinés

| | Classement des groupes (données combinées en M€) | Chiffre d'affaires | | Capitaux propres | Résultats |
|-----------|---|--------------------|----------------|------------------|------------|
| | | 2021 | Var 21 / 20 | 2021 | 2021 |
| 1 | GPE AG2R LA MONDIALE | 11 380 | 22,2% | 8 411 | 272 |
| 2 | GPE MALAKOFF HUMANIS | 6 675 | 7,7% | 5 600 | 222 |
| 3 | GPE APICIL | 3 424 | 17,5% | 1 220 | 43 |
| 4 | GPE PRO BTP | 3 262 | 9,0% | 4 203 | 236 |
| 5 | GPE KLESIA | 2 264 | 0,0% | 627 | 16 |
| 6 | GPE UGO | 881 | 3,4% | 178 | 0 |
| 7 | GPE IRP AUTO | 642 | 10,3% | 657 | 3 |
| 8 | GPE AGRICA | 630 | 3,8% | 981 | -62 |
| 9 | GPE IRCEM | 241 | 13,8% | 770 | 22 |
| 10 | GPE VICTOR HUGO | 48 | 10,2% | 66 | 0 |
| | IP hors groupes combinés | 1 885 | 6,5% | 2 852 | 84 |
| | Total | 31 332 | 12,9% | 25 566 | 835 |



Conception & réalisation : C'IMAYA - Impression : CLUMIC Arts Graphiques



CENTRE TECHNIQUE DES INSTITUTIONS DE PRÉVOYANCE

Acteur de la protection sociale
de demain